

Références

Immeubles collectifs



Maison mitoyenne Sandblatte, Rain

Nous avons pris en charge la statique de la construction en bois, la protection contre les incendies ainsi que la physique du bâtiment pour ces maisons individuelles mitoyennes avec un commerce et un garage souterrain commun., Rain



Lotissement pour personnes âgées Talstrasse, Wetzikon

Le nouveau bâtiment de la résidence pour personnes âgées se trouve à la Talstrasse 19 à Wetzikon. L'imposant bâtiment se compose de huit étages pleins avec six appartements par étage., Wetzikon



Immeuble d'habitation Hofwis, Elsau

Un «nouveau centre de village» a vu le jour à Elsau, avec deux immeubles, neuf maisons individuelles en rangée, un centre de santé et une bibliothèque avec salle polyvalente., Elsau



Immeuble d'habitation Wydäckerring, Zürich

Au Wydäckerring, 183 nouveaux logements ont été construits dans une synergie de bois et de béton en construction hybride., Zürich



Rénovation de la «Haus zum Kiel», Zürich

La maison de maître «Haus zum Kiel» se trouve sur le Hirschengraben à Zurich et a été construite à l'époque entre le mur médiéval de la ville et la Schanze baroque. L'objet, classé monument historique, devait être rénové., Zürich



Immeuble d'habitation Dorfstrasse, Wäldi

Au cœur du village de Wäldi, ce bâtiment de remplacement en bois a permis de créer un espace de vie supplémentaire., Wäldi



Immeuble d'habitation Bürgergemeinde, Gretzenbach

Un bâtiment en bois comprenant douze appartements et un magasin de village a été construit au centre du village de Gretzenbach, dans le canton de Soleure. Les balcons dépassent de plus de 3,5 mètres, et ce sans aucun pilier gênant. Une construction ingénieuse et suspendue le permet., Gretzenbach



Surélévation Giessliweg, Basel

L'immeuble d'habitation a été surélevé de trois étages et constitue la fin d'une rangée de maisons datant des années 1980. Nous avons pu accompagner les architectes englerarchitekten gmbh sia dans la planification de la construction en bois en tant que planificateur spécialisé., Basel



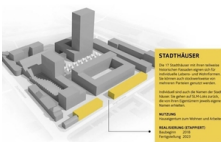
Remplacement de la grange-étable, Aathal

Un nouvel immeuble d'habitation a été construit à partir d'une ancienne grange, avec du bois provenant de la forêt du maître d'ouvrage. Il en est résulté une maison entièrement en bois pour quatre familles., Aathal



Immeuble Maihofstrasse 8, Luzern

La façade en bardeaux du bâtiment en bois de sept étages situé au cœur de la ville de Lucerne attire tous les regards. Des essais de résistance au feu ont permis de réaliser le revêtement continu en mélèze sans tabliers ni barres coupe-feu gênants., Luzern



Lokstadt - Maisons de ville, Winterthur

Là où l'on construisait autrefois des locomotives, un espace de vie urbain plein d'idées futuristes voit le jour au cœur de Winterthur. Les 17 maisons urbaines, avec leurs façades en partie historiques, délimitent le site de la Lokstadt sur son côté sud-ouest., Winterthur



Bureau et immeuble de rapport Rüllenstrasse, Tägerwilen

Le nouvel immeuble collectif offre cinq unités d'habitation et quatre petites surfaces de bureaux., Tägerwilen



Surélévation Widmerstrasse 73, Zürich

L'immeuble d'habitation de quatre étages situé dans le paisible Kreis 2 de Zurich a été surélevé d'un étage. Timbatec a planifié l'étage en attique en construction bois., Zürich



Immeuble d'habitation Mooseggstrasse, Langnau

La maison intergénérationnelle de la Mooseggstrasse utilise beaucoup de bois d'insectes et presque pas de sections collées. L'ossature fait partie de l'expression architecturale., Langnau



Nouvel immeuble Hofackerstrasse, construction hybride, Zürich

Les bâtiments existants de la Hofackerstrasse 1-5a, datant des années 1930, ont été démolis et remplacés par de nouveaux bâtiments., Zürich



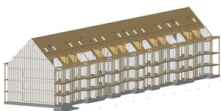
Immeuble collectif Stampfenbachstrasse, Zürich

Un habitat de qualité sur une surface très réduite - avec la participation de nos ingénieurs, la "Performative Haus" du bureau Edelaar Mosayebi Inderbitzin a vu le jour en plein cœur de Zurich., Zürich



Lotissement Toblerstrasse, Zürich-Fluntern

Le lotissement du Zürichberg se distingue par son architecture inhabituelle : 13 bâtiments solitaires compacts avec une forme de plan triangulaire qui, grâce à leur disposition tournée et décalée, créent des espaces extérieurs semblables à des cabinets., Zürich-Fluntern



Immeuble de rapport Riburgstrasse, Basel

La coopérative d'habitation Riburg à Bâle mise sur le bois pour ses nouvelles constructions de remplacement. La construction modulaire permet de réaliser des logements écologiques et économiques. Une planification précoce et intégrale en est la base., Basel



Maison Rheinschau, Stein am Rhein

L'ouvrage classé monument historique a été entièrement rénové. Le renforcement a été réalisé sans intervention majeure sur la structure porteuse existante., Stein am Rhein



Immeuble de rapport Bahnhofstrasse 109, Berlin

Sur le terrain de la Bahnhofstrasse 109 dans le quartier de Dahlewitz, deux maisons en bois innovantes ont été construites dans le but de réaliser des logements locatifs durables à Blankenfelde-Mahlow., Berlin



Immeubles d'habitation Unterhub, Zollikerberg

Dans les immeubles d'habitation situés sur la rive droite inférieure du lac de Zurich, les avantages de la technologie TS3 et de la construction en bois sont perceptibles et visibles : le mode de construction permet une répartition flexible des pièces et des plafonds en bois continus de l'intérieur vers l'extérieur sans raccords de dalles en porte-à-faux coûteux., Zollikerberg



Immeuble d'habitation Bachstrasse, Buchs

Un immeuble d'habitation en bois a été construit à la Bachstrasse à Buchs dans le canton d'Argovie, alors qu'il était initialement prévu de construire en béton armé. La technologie TS3 a permis de changer de matériau pendant la phase de planification., Buchs



Maison du «Krokodil» à Lokstadt, Winterthur

Là où l'on construisait autrefois des locomotives et des machines, un nouveau quartier voit aujourd'hui le jour. Directement à côté de la gare de Winterthur, un espace urbain d'habitation et de travail est créé pour plus de 1 500 personnes. Timbatec était responsable des prestations d'ingénierie du bois pour le premier bâtiment de la nouvelle ville des locomotives., Winterthur



Transformation et surélévation Eidmattstrasse 14, Zürich

L'immeuble d'habitation de la Eidmattstrasse 14 à Zurich, construit en 1967, a été rénové et surélevé de deux étages., Zürich



MFH Obere Asp, Zürich

L'immeuble d'habitation à Zurich Wollishofen est entièrement construit en bois, y compris la cage d'escalier. Dans cette construction située sur les hauteurs de l'Aspweg, six nouveaux appartements ont été créés, répartis sur deux étages pleins et un étage mansardé., Zürich



Surélévation Dohlenweg 28+30, Zürich

Situé au centre de Zurich Oerlikon, le bâtiment offre, après sa rénovation totale et sa surélévation, des logements locatifs modernes et attrayants., Zürich



Fasanehof, Frenkendorf

La première construction de quatre étages de poteaux et de plaques en bois a vu le jour à Frenkendorf. Grâce à TS3, ce bâtiment autrefois conçu en béton peut être construit en bois. La planification avec les panneaux de bois lamellé-croisé porteurs sur plusieurs axes est similaire à celle du béton armé., Frenkendorf



Immeuble d'habitation Alszeile, Wien

En bordure de la forêt viennoise, le groupement de construction et de lotissements d'utilité publique "Familienwohnbau" construit 52 nouvelles unités d'habitation., Wien



Immeuble de rapport Blümlimattweg 15, Thun

Le premier immeuble collectif de Suisse avec une cave en bois a été construit au Blümlimattweg 15 à Thoune. Le bâtiment est également le Living Lab du projet de recherche DeepWood et présente des approches innovantes en matière de physique du bâtiment., Thun



Immeuble de rapport Wehntalerstrasse 52, Zürich

Le nouveau bâtiment de remplacement de la Wehntalerstrasse 52 à Zurich-Unterstrass est érigé. Avec l'utilisation de panneaux d'argile, d'une isolation en laine de mouton, de murs flexibles et de la technologie TS3, la construction en bois est très intéressante d'un point de vue écologique et technique., Zürich



Transformation de la Alte Dorfstr. 22, Affoltern a. A.

Au centre du village d'Affoltern am Albis, l'immeuble d'habitation et commercial doit être conservé avec, au rez-de-chaussée, l'ancien "Schmitte". Timbatec était responsable de la planification de la construction en bois et du suivi de la protection contre les incendies et a apporté son soutien à la physique du bâtiment avec l'isolation acoustique., Affoltern a. A.



Immeuble de rapport Eichenweg, Kilchberg

L'immeuble d'habitation à Kilchberg est entièrement construit en bois, y compris la cage d'escalier. La particularité réside dans le fait que : Le mur extérieur en bois du rez-de-chaussée est à moitié enterré dans le sol., Kilchberg



Immeuble de rapport Dörflistrasse, Pfäffikon

Le nouvel immeuble d'habitation sur deux parcelles à la Dörflistrasse à Pfäffikon ZH sera disponible à partir de 2020. Le bâtiment de 4 étages offre 17 appartements de 2½ à 4½ pièces., Pfäffikon



MFH Nauenstrasse, Tann ZH

L'immeuble d'habitation récemment construit à Tann se trouve juste à côté du Nauenbach. L'immeuble en bois de 4 étages offre en tout 5 appartements à louer dans un endroit calme., Tann ZH



Surélévation de l'immeuble Schäfliqraben, Wallisellen

Le lotissement Schäfliqraben à Wallisellen se compose de trois immeubles d'habitation. Avec la surélévation en bois jusqu'à deux étages supplémentaires, 15 nouveaux appartements lumineux en bois, avec plafond en bois apparent, ont été créés., Wallisellen



MFH NaturQuartier Weißbache, Kufstein

Avec la construction du NaturQuartier dans la ville fortifiée de Kufstein, le plus grand immeuble d'habitation en bois jamais réalisé au Tyrol a vu le jour., Kufstein



Surélévation du parc Berna, Deisswil

L'ancienne usine de carton de Deisswil près de Berne se voit insuffler une nouvelle vie. Grâce à la surélévation en bois de plusieurs étages et à la réaffectation des bâtiments existants de l'usine, un nouveau quartier voit le jour., Deisswil



Immeuble de rapport Burgunderstrasse, Bern

A Berne Bümpliz, la paroisse de Berne a construit un nouvel immeuble d'habitation comprenant huit logements locatifs à prix avantageux. Le bâtiment est entièrement en bois - y compris la cage d'escalier, la cage d'ascenseur et l'escalier de secours., Bern



Lotissement Usterstrasse, Illnau

Les nouvelles maisons individuelles se trouvent directement dans le centre historique d'Illnau. La construction moderne en bois ainsi que la toiture en bois ont permis d'allier de manière optimale le confort contemporain et le charme historique., Illnau



MFH Pasa, Stein am Rhein

Cinq nouveaux appartements ont été construits dans chacun des deux immeubles d'habitation récemment construits à Stein am Rhein. Les deux maisons se composent de deux étages pleins et d'un étage en attique en retrait., Stein am Rhein



Immeubles collectifs Holleracher, Grossaffoltern

Quatre immeubles d'habitation ont été construits à Grossaffoltern, dans le Seeland bernois, avec des planchers TS3. Il s'agit du premier ensemble résidentiel au monde à utiliser cette technologie innovante., Grossaffoltern



MFH Witikonerstrasse, Zürich

Dans le quartier calme de Witikon, la fondation PWG a fait construire 38 nouveaux appartements qui seront disponibles à l'été 2020. Ces logements abordables sont très recherchés dans ce quartier plutôt cher de la ville de Zurich., Zürich



Surélévation de l'immeuble «In der Ey», Zürich

Les immeubles d'habitation «In der Ey» à Zurich font partie d'un lotissement datant des années 50. Dans le cadre d'une rénovation complète, les bâtiments ont été agrandis par une extension et une surélévation., Zürich



Immeuble de rapport Albulastrasse, Zürich

Le nouveau bâtiment de 7 étages situé dans l'Albulastrasse à Zurich et comprenant 30 nouveaux appartements a été achevé fin décembre 2019. Comme le peu de place disponible ne permet pas aux pompiers d'accéder partout, Timbatec a planifié une cage d'escalier de sécurité en bois., Zürich



MFH Stoffel, Wädenswil

La façade légère en bois a été accrochée devant la construction massive en béton armé. La façade en bois, avec des tabliers en tôle sophistiqués aux géométries complexes, constitue l'enveloppe extérieure de ce lotissement., Wädenswil



Surélévation Greulich, Zürich

Au cœur de la ville de Zurich, deux immeubles collectifs ont été surélevés. L'étage supplémentaire offre de la place pour 8 petits appartements., Zürich



Surélévation de l'immeuble Zwinglistrasse, Zürich

La modeste maison ouvrière de la fin du 19e siècle a été transformée et surélevée. Timbatec a accompagné le renforcement nécessaire de la structure porteuse en tant que planificateur spécialisé., Zürich



Lotissement «Die Mühle», Bergdietikon

Le lotissement de Bergdietikon se compose d'un immeuble de 13 unités d'habitation et de 8 maisons individuelles. La situation légèrement en pente offre une vue de rêve., Bergdietikon



Lotissement Alpenblick, Müntschemier

Le lotissement Alpenblick à Müntschemier a donné naissance à des logements en propriété attrayants et de grande qualité. Timbatec a soutenu les architectes, notamment pour les attiques en bois et la protection incendie., Müntschemier



Wohnüberbauung «sue+til», Winterthur

«sue+til»: Die momentan grösste Wohnüberbauung aus Holz in der Schweiz umfasst 307 Wohnungen, ein gemischt genutztes Erdgeschoss und 200 Parkplätze. Das 6-geschossige Bauwerk ist ein Vorzeigeprojekt für den Holzbau in der Schweiz., Winterthur



Immeuble collectif, Küsnacht ZH

Dans l'immeuble d'habitation de la Zürichstrasse à Küsnacht, pratiquement tout ce qui sort de terre est en bois. L'immeuble, situé en plein cœur de la banlieue zurichoise, comprend quatre appartements avec vue sur le lac de Zurich., Küsnacht ZH



Maison jumelée Burenweg, Zürich

La maison d'habitation double du 16e siècle, classée monument historique, devait être remise en état. La substance du bâtiment devait être conservée et le confort d'habitation amené à un standard modeste mais moderne., Zürich



Grange et remise Fischentrüti, Horgen

L'ancienne ferme avec grange et remise a été transformée et abrite aujourd'hui des appartements, des ateliers et un groupe de jeu. Le jardin interculturel reste un lieu de rencontre et de convivialité., Horgen



Immeuble de rapport Zwysigstrasse 5+7, Zürich

Les nouvelles constructions de remplacement à Zurich Altstetten font partie des premiers projets qui peuvent également se passer de béton dans la cage d'escalier. Cela est possible depuis la révision des directives de protection incendie en 2015., Zürich



Surélévation Vogelsang, Wetzikon

Un lotissement situé au cœur de la ville de Wetzikon dans le canton de Zurich a été rénové. Grâce à une surélévation en bois, 36 nouvelles unités d'habitation ont pu être créées sur les bâtiments préfabriqués de l'icône de la construction Ernst Göhner., Wetzikon



Maisons d'appartements Wolf et Edelweiss, Andermatt

Après l'hôtel The Chedi, Timbatec a eu le plaisir d'exécuter une nouvelle commande dans le village de vacances Andermatt Reuss. Pour les deux immeubles d'appartements Wolf et Edelweiss, les ingénieurs en construction bois étaient responsables de la statique de la construction du toit ainsi que de la protection incendie de la façade en bardeaux de l'un des immeubles d'habitation., Andermatt



Immeuble d'habitation Zwinghof, Neerach

Deux immeubles d'habitation en bois ont été construits à la place d'une ancienne ferme de l'Unterland zurichois. Les quatre unités d'habitation trouvent leur place à l'intérieur de l'ancienne volumétrie. Le Zwinghof de Neerach conserve ainsi son caractère original., Neerach



Immeuble de rapport Konkordiastrasse, Zürich

Au cœur d'un quartier de villas zurichoises, un immeuble d'habitation a été construit exclusivement en bois. Grâce à la construction en bois, les quatre appartements du nouveau bâtiment ont pu être occupés en l'espace d'un an à compter du début des travaux., Zürich



Lotissement Lee Side, Faulensee

La situation est fantastique. Habiter dans le lotissement Lee Side à Faulensee signifie vivre avec vue sur le lac et les Alpes. Les deux immeubles d'habitation sont légèrement surélevés au-dessus du lac de Thoune. Le toit en saillie a été construit avec des panneaux en bois lamellé-croisé., Faulensee



Façade en bois des immeubles d'habitation Buchegg, Zürich

À Zurich Wipkingen, la coopérative de construction Waidberg a remplacé un lotissement existant datant des années 1930. Timbatec était responsable de toutes les prestations d'ingénierie du bois pour les façades des trois immeubles collectifs de 110 appartements., Zürich



Une maison d'habitation entièrement en bois suisse, Köniz

L'immeuble d'habitation Arborea à Köniz, qui se cache derrière des arcades réalisées en construction massive, est une construction entièrement en bois., Köniz



L'immeuble d'habitation Bergheim, Tägerwilen

L'immeuble d'habitation Bergheim à Tägerwilen, en Thurgovie, a été construit en grande partie en bois. Une attention particulière a dû être portée à l'insonorisation des quatre appartements en copropriété de ce nouveau bâtiment., Tägerwilen



Immeuble d'habitation et de bureaux MIN MAX, Opfikon

Le bois domine l'immeuble d'habitation MIN MAX dans le Glattpark. Les deux étages supérieurs sont entièrement en bois, les étages inférieurs ont été réalisés en tant que construction hybride., Opfikon



Lotissement en bois Muttimatte, Brügg

Le lotissement Muttimatte pour l'habitat communautaire dans la deuxième moitié de la vie à Brügg est en grande partie en bois. Ce lotissement de la coopérative d'habitation biennoise biwog fait ainsi partie des plus grands projets de construction en bois de la région à l'heure actuelle., Brügg



MFH Brühlmatt, Urdorf

Le nouvel immeuble Brühlmatt, réalisé sous forme de construction hybride, compte 32 appartements au cœur d'Urdorf. Les appartements sont accessibles par des coursives ouvertes, légèrement décalées par rapport à la façade., Urdorf



Immeuble d'habitation Saumacker, Zürich

Non loin de la gare de Zurich Altstetten, la fondation PWG a fait moderniser et surélever un immeuble d'habitation. Timbatec a pu accompagner le projet de construction en tant qu'ingénieur du bois et planificateur de la protection incendie., Zürich



Lotissement Oberfeld, Ostermundigen bei Bern

Le lotissement en bois sans voitures "Oberfeld Ostermundigen", comprenant environ 110 appartements, a été construit en bordure de l'Ostermundigenberg. Proche de la nature tout en étant rapidement au centre, le lotissement allie les avantages du style de vie urbain à l'idylle rurale., Ostermundigen bei Bern



Constructions denses dans les petites villes, Lenzburg

La demande de logements supplémentaires ne concerne pas seulement les grands centres, mais aussi les petites villes qui comptent toujours plus d'habitants. Par exemple à Lenzbourg. Afin de créer plus de logements, un bâtiment commercial a été agrandi de deux étages en construction bois., Lenzburg



MFH Brüggläcker, Zürich Schwamendingen

Le lotissement Brüggläcker est un nouveau bâtiment de remplacement réalisé par la coopérative de construction Bahoge entre la ligne de tramway et la Funkwiesenstrasse à Zurich Schwamendingen., Zürich Schwamendingen



Surélévation Seestrasse, Zürich

L'objet est un immeuble d'habitation de quatre étages situé près du lac de Zurich. Le rez-de-chaussée est à usage de bureaux, les étages supérieurs servent d'appartements. Les combles ne sont pas aménagés., Zürich



MFH Maison Johnson, Köniz

Au cœur de la commune de Köniz, un immeuble résidentiel et commercial a été réalisé sur la Neuhausplatz, dans un endroit ensoleillé et proche du centre. Non seulement la façade, mais aussi la structure porteuse sont en bois., Köniz



MFH Schönberg Est, Bern

Le bâtiment en bois de quatre étages se trouve à la périphérie est de Berne. Grâce à des retraits et des balcons décalés vers l'intérieur, de petites surfaces sont créées, ce qui fait paraître l'objet de 37 x 16 x 12 m plus petit et allège sa silhouette., Bern



Immeuble à appartements Tola, Saas-Fee

Un immeuble de 7 appartements exclusifs en copropriété a été construit au cœur du village, sur un emplacement de choix. Des pièces surélevées ouvrent la vue sur une chaîne de majestueuses montagnes enneigées., Saas-Fee



Surélévation rue Lessing, Zürich

La surélévation de l'immeuble de bureaux existant à la Lessingstrasse 3 à Zurich s'est avérée être un défi, mais Timbatec l'a relevé de manière réfléchie. Aujourd'hui, le bâtiment se présente avec deux étages supplémentaires en bois. Cinq nouveaux appartements y ont été créés., Zürich



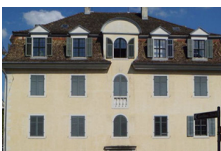
MFH Ringstrasse, Zürich Oerlikon

L'immeuble de rapport Ringstrasse est un nouveau bâtiment de remplacement de construction mixte avec 14 appartements au standard Minergie-P-Eco et a été conçu selon les Objectifs de performance énergétique SIA., Zürich Oerlikon



MFH Wiesengrund, Küsnacht ZH

L'immeuble de rapport Wiesengrund est un nouveau bâtiment de quatre étages comprenant quatre appartements exclusifs à Küsnacht. Il s'agit du premier immeuble d'habitation du canton de Zurich à obtenir le label Minergie-A ZH-001., Küsnacht ZH



Transformation de la maison «Haus zum Kiel», Zürich

La maison baroque «Haus zum Kiel» se trouve au Hirschengraben, dans la vieille ville de Zurich. Le bâtiment présentait d'importants tassements et divers dommages à la structure du bâtiment et à la structure porteuse. Timbatec SA a été chargée d'examiner les voies de reprise des charges et de définir les mesures à prendre dans le cadre des travaux de transformation., Zürich



Espaces verts - Baufritz, Uetendorf

La société BAUFRTIZ AG a construit un bâtiment à Uetendorf BE pour sa filiale suisse. Le bâtiment situé à Steghalten 6 est cependant bien plus qu'un simple complexe de bureaux., Uetendorf



Immeuble d'habitation SolVita7, Biel/Bienne

Situé dans un endroit privilégié, le bâtiment offre de la place pour sept appartements exclusifs. La construction moderne en bois répond au standard MINERGIE-ECO. Les exigences élevées en matière d'écobilan et de consommation d'énergie sont donc remplies., Biel/Bienne



Immeuble d'habitation Avellana, Schwamendingen

En raison des conditions d'espace difficiles et du sol coûteux, le nouveau bâtiment a été adapté de manière optimale aux limites de la parcelle. Il en a résulté le corps de bâtiment allongé du nouveau bâtiment, qui se blottit contre la pente., Schwamendingen



Nouveau lotissement Rütihof, Uerikon

Le complexe résidentiel Rütihof est situé sur un petit plateau surplombant le lac de Zurich à Uerikon, dans un endroit exclusif., Uerikon



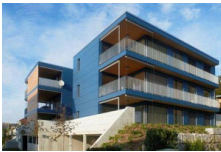
Nouvelle construction MFH Habsburgstrasse, Zürich

Un projet de construction passionnant à la Habsburgstrasse à Zurich. Un immeuble de rapport de 5 étages entièrement en bois. Une construction massive malgré des conditions de protection incendie difficiles. Le noyau central de la cage d'escalier ainsi que le mur coupe-feu avec le bâtiment voisin ont permis de renforcer la construction par des poteaux et des dalles., Zürich



Nouvelle construction MFH Poststrasse, Zürich

Un immeuble d'habitation, première construction Minergie-P-Eco dans la commune de Spreitenbach - Timbatec était de la partie ! Il convient de mentionner tout particulièrement les murs intérieurs avec masse d'accumulation pour les gains solaires directs., Zürich



Surélévation Trothenweg, Wohlen

Cette maison Minergie pour 6 familles a été réalisée en bois dans un endroit pittoresque et surélevé sur le versant sud-ouest de Wohlen. Les appartements sont disposés en duplex de part et d'autre de la cage d'escalier et sont construits entièrement en bois., Wohlen



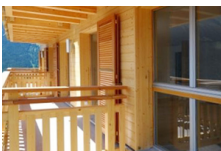
Extension/rénovation de l'immeuble locatif Salvatorstrasse, Zürich

L'immeuble d'habitation existant de la Salvatorstrasse a fait l'objet d'une rénovation complète afin de créer plus d'espace, de confort et d'esthétique. L'extension de l'espace habitable est composée d'éléments en caisson creux qui reposent en façade sur une structure de poteaux et de pannes et sont habillés d'une façade vitrée., Zürich



Nouvelle construction du lotissement Watt, Regensdorf

Le lotissement au standard Minergie-P Eco est conçu comme un lotissement à énergie zéro et se compose de 2 immeubles collectifs et de 7 maisons individuelles mitoyennes. L'ensemble du lotissement est construit en bois à partir du rez-de-chaussée., Regensdorf



Nouvelle construction Chalet Schwarzbirg, Wengen

C'est l'histoire d'un magnifique chalet situé dans la ville de rêve de Wengen, dans l'Oberland bernois, qui présente des porte-à-faux sur 2 axes et des calculs complexes., Wengen



Construction de remplacement Murmeli, Hasliberg-Wasserwendi

Dans le beau Hasliberg se trouve une nouvelle construction de remplacement, un immeuble collectif de huit appartements sur trois étages., Hasliberg-Wasserwendi



Nouvelle bâtiment : immeuble et de bureaux Hohlstrasse, Zürich

Le bâtiment de sept étages est une extension de l'immeuble commercial existant qu'il enjambe en porte-à-faux., Zürich



Surélévation Florastrasse 28/30, Zürich

Une rénovation dont l'objectif est d'augmenter les surfaces intérieures et extérieures. Comment y parvenir ?, Zürich



Rénovation de l'immeuble Segantinistrasse, Zürich

L'immeuble d'habitation de la Segantinistrasse à Zurich a été surélevé dans le cadre d'une rénovation totale et mis au niveau du standard Minergie-P avec une nouvelle enveloppe de bâtiment préfabriquée. Toute la nouvelle technique du bâtiment est intégrée dans les éléments en bois préfabriqués placés devant les murs extérieurs existants., Zürich



Construction/rénovation du lotissement Mühleareal, Herbligen BE

Un immeuble d'habitation de cinq étages et 2 x 3 maisons individuelles en rangée se regroupent autour du bâtiment existant du moulin., Herbligen BE



Rénovation/construction de la ferme Sommer, Büren zum Hof

Une ferme située au centre du village (d'importance patrimoniale) en mauvais état devait être rénovée ou partiellement remplacée. Il était prévu de déconstruire et de reconstruire la partie agricole et de se contenter de rénover la partie résidentielle., Büren zum Hof



Surélévation de l'immeuble Bruhin, Pfäffikon SZ

Sur la maison existante de deux familles située dans un cadre naturel, une surélévation d'un à deux étages a permis de créer de nouveaux espaces de vie en ossature bois. La construction du toit plat sans poutres et les façades vitrées à hauteur de plafond sont particulières., Pfäffikon SZ



Nouvelle construction MFH centrale B, Bennau

L'immeuble d'habitation Kraftwerk B se trouve au centre du village de Bennau/SZ, juste à côté de l'église catholique. Il s'agit du 1er immeuble à énergie positive de Suisse, ce qui signifie qu'il produit plus d'énergie qu'il n'en consomme., Bennau



Surélévation de l'immeuble et de bureaux Weststrasse, Zürich

L'immeuble situé au croisement de la Weststrasse et de la Birmensdorfstrasse a été surélevé afin de créer des appartements et des bureaux supplémentaires. La surélévation a été réalisée en bois. La construction du toit en porte-à-faux, sans poteaux ni pannes, est particulière., Zürich



Rénovation/surélévation de l'immeuble Heizenholz, Zürich

Après plus de 40 ans d'exploitation, les traces du temps étaient clairement visibles sur les deux immeubles d'habitation Heizenholz à Zurich, construits en 1963. Les normes thermiques des façades et des fenêtres ne correspondaient plus depuis longtemps à la norme. Compte tenu de la hausse des prix de l'énergie, le maître d'ouvrage a décidé de procéder à une rénovation complète de la façade. Afin de revaloriser les bâtiments et de créer de nouveaux espaces de vie, une surélévation d'un étage a également été décidée. Deux appartements en attique modernes et contemporains ont ainsi vu le jour., Zürich



Rénovation de Höchhus, Steffisburg

Cet objet à Steffisburg appartient à la fondation Höchhus et est classé monument historique. Le Höchhus est l'un des plus anciens bâtiments du village., Steffisburg



Nouvelle construction MFH Silberhorn, Beatenberg

La société Beaten GmbH prévoyait de construire un ensemble de quatre immeubles sur le site de l'ancien hôtel Silberhorn. Les bâtiments sont construits exclusivement en bois, à l'exception d'un noyau de dessert massif., Beatenberg



Construction d'un immeuble d'habitation Walker, Bitsch

Le terrain à bâtir est situé au centre de la Furkastrasse à Bitsch. Le nouveau bâtiment de la banque Raiffeisen, un cube blanc et monolithique, est le voisin le plus visible en direction de la vallée de Conches. Il s'agissait donc d'un défi architectural pour créer un contraste valable avec cette forte présence. Le projet prévoyait un immeuble d'habitation répondant à la norme Minergie et doté d'un garage pour voitures., Bitsch



Nouvelle construction de maisons de vacances Lengi Müru, Saas-Fee

La nouvelle construction Lengi Müru comprend quatre maisons familiales de vacances situées tout en haut du village de Saas-Fee. Les maisons sont dotées de terrasses à la fois en saillie et découpées dans le bâtiment. Il s'agit de chalets de vacances de haut standing. Le maître d'ouvrage et architecte est Jürg Bumann, originaire de Saas-Fee, qui possède son bureau d'architecture à Zurich., Saas-Fee



Immeuble de rapport Chappelistei, Zwillikerstrasse, Ottenbach

Deux immeubles collectifs devaient être construits sur le terrain de la Zwillikerstrasse à Ottenbach. Ils comptent 2 et 3 étages et comprennent 4 et 6 grands appartements en copropriété. Il est prévu de réaliser les murs, les plafonds et le toit en planches de bois optiholz®. Les murs extérieurs seront isolés et crépis., Ottenbach



Nouvelle construction MFH Mühlemann, Kiesen

Le maître d'ouvrage avait l'intention de construire une maison pour 3 familles avec une annexe pour les garages et l'espace de loisirs. Les deux étages supérieurs devaient pouvoir être utilisés comme logement pendant un certain temps., Kiesen



Surélévation Appaloosa, Spiez

Une surélévation de deux étages a été prévue sur le bâtiment existant d'environ 20 x 25 m en plan. Le bâtiment existant - un objet d'environ 30 ans avec un toit plat - était composé de piliers en béton armé avec une trame de 3 x 5 m et de poutres en bois lamellé-collé posées par-dessus., Spiez



Rénovation de la grange de la dîme, Grundbachareal, Thun

La grange aux dîmes était l'un des plus anciens bâtiments conservés de la ville de Thoune. Après un incendie en 1999, elle a dû être rénovée en collaboration avec le service des monuments historiques du canton de Berne., Thun



MFH Centre de soins Weier, Schwarzenegg

La commune d'Oberlangenegg a décidé au début de l'année 2000 - c'était l'époque où Lothar faisait rage - de construire ce projet en bois. Avec un centre d'approvisionnement qui devait être délibérément dominant et rapidement reconnaissable, Schwarzenegg se dote d'un centre de village qui représente et anime l'image du village., Schwarzenegg



MFH Scheurendörfli, Büren an der Aare

Un nouveau bâtiment de remplacement en bois a été construit près de l'exploitation agricole des parents. Il devait offrir, outre des appartements pour la jeune génération, des appartements supplémentaires destinés à la vente/location. En outre, deux appartements sont utilisés comme résidence pour personnes âgées et groupes de soins., Büren an der Aare



Transformation Bälliz 29, Thun

Le bâtiment existant dans le centre-ville de Thoune a été transformé en locaux commerciaux et en appartements. Au premier étage, trois hautes poutres en béton armé étaient installées et empiétaient d'environ 70 cm sur le gabarit. Le magasin prévu devait être exempt de poteaux avec une sous-face de plafond lisse. Les poutres existantes devaient rester inchangées., Thun